



Prof. dr. Miloš D. Pavlović, dr. med.

Krožno izpadanje las najpogostejše pri otrocih

Lasje še zdaleč niso le človeški naglavni okras, to vedo najprej tisti, ki imajo z njimi kakršne koli težave. Redčenje in plešavost sta za moške še vedno socialno sprejemljivejša kot za ženske. Preventivnih ukrepov pred izpadanjem pravzaprav ni, se strinja dermatolog, prof. dr. Miloš D. Pavlović, dr. med., iz Dermatološkega centra Parmova v Ljubljani.

Sprašuje: Aleksandra Vidrih
Foto: osebni arhiv

Kaj se dogaja na zdravem človeškem lasišču od spočetja do starosti?

Dlake oziroma lasje so kožni izrastki. Pri zarodku v maternici se pojavijo že v devetem tednu od spočetja. Lasni zametek leži v usnjici, imenujemo ga papila. Papila vsebu-

je krvne žile, po katerih vsak las prejme potrebne snovi za rast in razvoj. Ob lasnem korenu leži žleza lojnica, v kateri stalno nastaja maščoba in se izloča ob lasu na površino kože. Na človeškem lasišču so terminalne dlake oziroma lasje – dolgi lasje, ki vsebujejo sredico oziroma medulo. Na rast

terminalnih dlak pri človeku najbolj vpliva raven androgenih hormonov v krvi.

Las raste in odmre, nato začne tam rasti nov. Kako to poteka?

Vsak dlačni oziroma lasni mešiček prehaja skozi tri lastne faze rasti, ne glede na sosednje dlake oziroma lase. Prva je anagena, to je aktivna faza rasti dlak oziroma las, ko intenzivno rastejo, segajo globoko v podkožje, celo do enega centimetra v globino. Sledi katagena faza, kratko obdobje prehoda med aktivnim obdobjem ter počitkom. Rast dlake oziroma lasu preneha, tedaj govorimo o telogeni fazi, fazi počitka. Ob koncu te sledi izpad lasu, katerega konec je kepa-sto oblikovan. Tedaj začne v lasnem foliklu rasti nova dlaka. Lase takrat z lahkoto izpu-

limo. To so tisti, ki navadno izpadejo ob česanju oziroma negi. Zadnji dve fazi poenostavljeno skupaj imenujemo faza mirovanja. Trajanje faz je odvisno od položaja na človekovem telesu. Na lasišču, kjer imamo povprečno 100.000 las, traja anagena faza do pet let, katagena le nekaj dni in telogena približno tri mesece. Normalno je na lasišču 85 odstotkov las v anageni fazi ter malo manj kot 15 odstotkov v telogeni fazi rasti, preostanek pa v katageni fazi. Z leti se število las postopoma zmanjšuje – delno kot posledica splošnega staranja, delno kot posledica sprememb v koncentracijah spolnih hormonov.

Življenjski cikel lasu se ponovi od dvajset- do tridesetkrat v življenju posameznika. Od česa je odvisno število ponovitev in zakaj na koncu odmore?

Delno je gensko, delno je odvisno od starosti posameznika ter vpliva vrste dejavnikov, na prvem mestu moških spolnih hormonov. Pri številnih boleznih je življenjski cikel lasu spremenjen, možna je trajna izguba. Pri mladih deklicah traja faza aktivne rasti povprečno sedem let, zato imajo lahko zelo dolge lase. Kot zanimivost, merino ovce iz Avstralije imajo anageno fazo, ki traja vse življenje. Kasneje se anagena faza pri ljudeh postopoma krajša. Moški spolni hormoni, testosteron, močno krajšajo fazo rasti dlake in na koncu povzročajo plešavost. Enostavno povedano, lasje ne rastejo več, kar je posledica staranja. Teorij, ki odgovarjajo na vprašanje zakaj, je več. Najverjetneje krajšanje telomer, končnih delov kromosomov, povzroča izgubo genskega materiala in posledično prenehanje rasti oziroma delitve celic.

Nenevarna, a neprijetna nadloga so naglavne uši, s katerimi se pogosto srečujejo otroci. Kako se jih da odstraniti?

Učinkovita sredstva za odstranitev uši so različni šamponi ali emulzije, ki vsebujejo spojino permetrin, redko lindan. Redkeje se odločamo za oralno terapijo z ivermektinom. Ne glede na to, katero sredstvo dobite v lekarni, vedno preverite, ali se nanaša na mokre ali suhe lase. Natančno sledite navodilom za uporabo. Po izpiranju sredstva razčesite lase od korena do konice, naprej z

navadnim glavnikom, nato pa z zelo gostim. Postopek se ponavlja ponovi čez en teden, odvisno od sredstva. Splošni higieniški ukrepi so pranje posteljnine, brisač ter oblek pri višjih temperaturah, natančno likanje. Tiste, ki se ne smejo prati, zaprite v plastično vrečko za dva tedna. Druge predmete operite dvakrat z milnico in vročo vodo. Če so prizadete obrvi, pomaga nanašanje vazelina, ki ušem onemogoči dihanje.

Stanj, ki vodijo v nastajanje prhljaja, je več. Pregled pri dermatologu ni odveč. Kaj lahko ugotovite in kako pomagati?

Prhljaj je eden izmed znakov seboroičnega dermatitisa, najpogostejše oblike vnetja kože. Redkeje so vzroki luskavica ter druga zelo redka obolenja kože ali sistemske bolezni, na primer dermatomiozitis. Odvisno od stopnje ter debeline lusk dobi bolnik sredstva za njihovo mehčanje in odstranitev, včasih zdravilni šamponi proti kvasovki malaseziji in protivnetna zdravila, kot so kortikosteroidi, katrani ali derivati vitamina D.

Kako pogosto je krožno izpadanje las in kako ga obravnavate?

Krožno izpadanje las ali alopecia areata prizadene približno odstotek do dva vsega prebivalstva, pogosteje otroke. Gre za avtoimunsko bolezen, pri kateri naši limfociti napadajo lastne dlačne mešičke, predvsem del, v katerem so matične celice. To lahko povzroči trajno izgubo las. Posebne preiskave načeloma niso nujne, razen če sumimo na sočasen pojav drugega avtoimunskega obolenja, kot je diabetes, vitiligo ali boleznj štčitnice. Areatna alopecija se zdravi z lokalnimi in sistemskimi kortikosteroidi, nesteroidnimi protivnetnimi zdravili ali s tako imenovano lokalno hipersenzibilizacijo.

Kaj je lokalna hipersenzibilizacija in kako poteka?

Gre za uporabo spojin, kot sta dibutil-ester skvarne kisline (SADBE) ali difenilciklopropenon (DPCP). Te povzročajo kontaktni alergijski dermatitis in na doslej nepojasnjen način spodbujajo rast las. Rastopina sredstva se nanese enkrat na teden na prizadeto lasišče in zdravljenje traja več mesecev, preden ugotovimo njegovo učinkovitost. Žal se pri nas zelo redko izvaja.

Kdaj zdravniki govorite o čezmernem izpadanju las?

Težko ga je ozko definirati. Nekateri dermatologi menijo, da več kot 50 izpadlih las na dan pomeni bolezensko stanje.

Tako kot obstajajo različne oblike plešavosti, obstajajo tudi stanja, pri katerih je opazno čezmerno izpadanje las, a kljub

temu se plešavost ne pojavi, čeprav lahko govorimo o razredčenju lasišča. Vsekakor je pomembno tudi doživetje pacienta o gostoti svojih las, saj imajo tudi socialni pomen.

Obstaja preventivno vedenje? Hormonsko testiranje pred težavami?

Preventivni ukrepi žal ne obstajajo. Seveda je zelo pomembno, da se oseba, ki opazi čezmerno izpadanje las ali prve znake plešavosti, čim prej oglasi pri zdravniku. Pri nekaterih oblikah plešavosti je zgodnje zdravljenje učinkovitejše.

Katere tipe plešavosti poznamo?

V dermatologiji jo delimo v dve veliki skupini. Prva je plešavost brez brazgotinjenja kože lasišča, druga skupina pa so plešavosti, pri katerih nastanejo brazgotine. Te oblike so trajne, lasje nikoli ne porastejo, ko brazgotina enkrat nastane. V prvo skupino sodijo krožno izpadanje las, tipična moška plešavost, ženska plešavost ter plešavosti pri nekaterih sistemskih boleznih, na primer pri določenih obolenjih štčitnice, eritemski lupus. V drugo skupino spadajo različni vnetni procesi in okužbe na lasišču

Preventivni ukrepi proti izpadanju las žal ne obstajajo. Seveda je zelo pomembno, da se oseba, ki opazi čezmerno izpadanje las ali prve znake plešavosti, čim prej oglasi pri zdravniku.

ter druge dermatološke bolezni, ki prizade-
nejo tudi lasišče, na primer lihen.

Ali obravnavate plešavost po moškem tipu, ki se pojavlja precej zgodaj, in kakšne so preiskave?

Preiskave ponavadi niso potrebne. Na kli-
ničnem pregledu se določi stopnja plešavo-
sti, bolniku se ponudi eno izmed
zdravil, če si ga sploh želi.

Minoksidil, dvo- ali pe-
todstotni, se nanese
enkrat ali dvakrat

na dan na prizade-
to lasišče in uč-
inek pričakujemo
čez štiri do
pet mesecev.

Finasterid je
antagonist kon-
verzije testoste-
rona v dihidrote-
stosteron v dlač-
nem mešičku in se
jemlje enkrat na dan.

Zdravili sta učinkoviti, do-
kler ju pacient uporablja. Stran-

ski učinki so zelo redki, pri prvem obstaja
možnost lokalne preobčutljivosti, pri drug-
gem teoretično zmanjšanje libida. Pogo-
stnost tega je v raziskavah enaka placebu.

Če je redčenje las pri moškem v povprečju socialno sprejemljivejše, za ženske ni. Vzorec izgubljanja las je pri njih enakomeren po vsej površini lasišča.

Vzorec izgubljanja las pri ženski plešavosti
ni preprost. Pogosto je to difuzno razredče-
nje osrednjega dela lasišča z ohranjenim
pasom las na čelu. Pri nekaterih prizadene
centralni del lasišča v obliki jelke z vrhom
proti temenu. Redkeje se ženska plešavost

kaže bolj kot po moškem tipu z izgubo las v
čelnem predelu.

Po petdesetem letu trpi za izgubo las več kot tretjina žensk. Kdaj naj se začnejo zdraviti, da bo terapija, ki je na voljo, z večjo verjetnostjo učinkovita?

Ko ženska opazi nenavadno število iz-
padlih las v daljšem obdobju,

naj poišče nasvet derma-
tologa. Navadno zdra-

vimo žensko pleša-

vost predvsem z

minoksidilom kot

pri moških, pri

čemur upora-
bljamo samo

dvodostotno

raztopino. Če je

posledica hor-
monskih motenj,

je zdravljenje

usmerjeno v popra-
vljanje hormonskega

vpliva, če je to izvedljivo.

Kateri dejavniki poleg dednosti še vplivajo na izpadanje las oziroma staranje lasišča? Je med njimi tudi prehrana?

Na tem področju še šepamo. Geni, vpleteni
v nekatere oblike plešavosti, čeprav vemo,
da je dedna zasnova zelo pomembna, še ni-
so dokončno znani. Z izjemo hudih motenj
prehranjevanja ne obstajajo dokazi, da bi
prehrana vplivala na rast las. Seveda, za
manj pogoste oblike plešavosti, ki so posled-
ica drugih obolenj, vemo vzrok in zdra-
vljenje osnovne bolezni pogosto zdravi tudi
plešavost.

Ko se količina melanina v keratinocitih zmanjša, začnejo lasje siveti. Kako je določeno, kdaj bomo

osiveli? Vpliva na to dogajanje tudi stres?

Sivi oziroma beli lasje so posledica nastaja-
nja manj pigmenta in zračnih mehurčkov v
celicah lasne sredice. Pigment melanin v
lasu proizvajajo melanociti v bulbusu dlake
in zrnca pigmenta posredujejo keratinocit-
om, ki tvorijo steblo dlake. Število mela-
nocitov v lasu je manjše v primerjavi z me-
lanociti v povrhnjici. Nekatere raziskave
kažejo, da so melanociti v lasu bolj obču-
tljivi za oksidativni stres. Ne glede na to je
notranja ura pri belcih nastavljena tako, da
se sivenje las postopoma začne v trideset-
tih letih in neustavljivo nadaljuje. Seveda
so opazne individualne razlike. Tudi
osnovna barva las vpliva na opaznost sivih,
temnejše lasišče pomeni zgodnje in opa-
znejše sive lase. Nekatere bolezni se kažejo
tako, denimo vitiligo, za katerega je značil-
en propad melanocitov, ali krožno izpada-
nje las. V leposlovju najdemo podatek, da
so komu posiveli čez noč, najpogosteje v
zvezi s hudim stresnim dogodkom. Večina
dermatologov meni, da gre za akutno obli-
ko krožnega izpadanja las. V tej alopeciji
so za poškodbe dovzetenjši temno pigmen-
tirani lasje.

Kako poteka transplantacija las? Je v Sloveniji to pogosto izveden postopek?

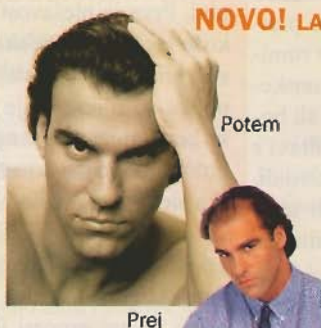
Transplantacija las je tehnično zelo zahte-
ven postopek, ker je treba v vsako majhno
luknjo v koži lasišča presaditi eno skupino
od dveh do treh dlačnih mešičkov. Zlasti
natančen je treba biti pri prvih treh vrsticah
v čelnem pasu lasišča, kjer je treba dlake
vsaditi pod naravnim kotom. Običajno jih
vzamemo z zatilnega predela v obliki enega
pasu širine od centimetra do centimetra in
pol, nato pa pod mikroskopom režemo ta-
ko, da v vsakem vsadku dobimo skupino od
dveh do treh foliklov. Premer takega kosa
je manj kot milimeter. Potem v plešastem
predelu naredimo luknjice (s skalpelom ali
iglo) in vanje vsadimo folikle. Postopek
lahko traja več ur, ponavadi ni enkratni.
Podatkov za Slovenijo nimam, ampak za-
gotovo to ni pogosto izvajan poseg. Uspe-
šnost transplantacije je odvisna od površine
lasišča, ki je prizadeta, od tehnike operater-
ja in od pričanja pacienta.

Prhljaj je eden
izmed znakov
seboroičnega
dermatitisa, najpogostejše
oblike vnetja kože. Redkeje
so vzroki luskavica ter druga
zelo redka obolenja kože ali
sistemske bolezni, na
primer
dermatomiozitis.

FI POTENCIAL, d. o. o.
Komenskega 1
4000 Kranj

UŽIVAJTE SPET
V ŽIVLJENJU!
031 444 868
04 532 96 64

www.lasnisistem.com



NOVO! LASERSKI STIMULATOR RASTI LAS



Na voljo tudi

LASNI SISTEM® IZ HOLLYWOODA alternativa presajanju las

- 100-odstotna pridržitev • nevidni robovi
- možnost za vse športne aktivnosti • iz evropskih las •
- koža diha • traja do 4 leta • 6-mesečna garancija